

連合兵庫
オリジナルキャラクター
テルオニオン



絆 基金

組合員相互の「助け合い・支え合い」
一人ひとりのご協力をお願いします！

絆基金の 創設

組合員相互扶助のために拠出された資金を積み立て、自然災害等によって日常生活に支障をきたすこととなった組合員に対して、行政支援等がはじまるまでの被災直後の生活が維持できるよう迅速に生活資金を支給するための基金を2015年11月に創設しました。

被災した場合の支給までの手順

「絆」基金での「被災」とは、組合員が自然災害等によって避難生活が余儀なくされるなど、一時的に自宅での日常生活が困難に陥ったと判断される場合をいいます。対象者は、構成組織(単組・支部)に認定された連合兵庫の組合員とします。

※自然災害等とは、自然現象による災害(人的要因による災害を除く)

被災された場合は、直ちに所属組合(地協)に連絡を入れ、被災状況内容をまとめ連合兵庫に報告・申請を行ってください。その後、連合兵庫機関会議で確認のうえ、次の3パターンにより対応します。

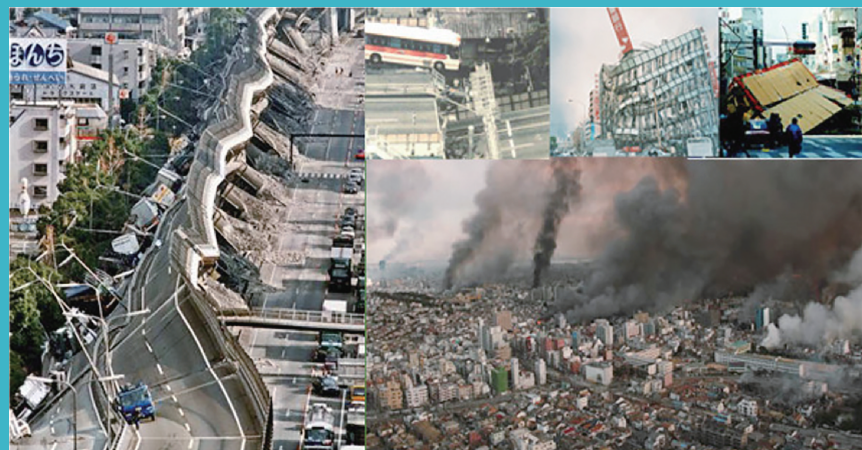
- 連合兵庫から各単組・支部の口座に振り込み、単組・支部から被災組合員本人に直接支給する。
- 連合兵庫が各構成組織事務局に現金を手渡し、各構成組織経由で被災組合員に支給する。
- 例外的に、連合兵庫からの速やかな支給が困難な場合には、当該の構成組織または単組・支部に立替による支給を要請し、後日連合兵庫より当該組織に支給する。

阪神・淡路大震災

1995年1月17日5時46分52秒 淡路島北部沖の明石海峡を震源としてMJ7.3の地震が発生した。

兵庫県を中心に近畿圏(大阪・京都)も被害を受け、特に神戸市市街地の被害は甚大で日本国内のみならず世界中に衝撃を与えた。

犠牲者は6,434名に達し、地震災害としては、東日本大震災に次ぐ被害規模であった。



大阪北部地震

2018年6月18日7時58分大阪府北部を震源としてMJ6.1の地震が発生し、北区・高槻市・枚方市・茨木市・箕面市での被害が大きく、府内で死者6名、負傷者462名、大阪府と兵庫県内で7件の火災もあり、住家の全壊が21棟、半壊454棟、一部破損5万6873棟の被害があった。



西日本豪雨災害

2018年7月6日長崎・福岡・佐賀・広島・岡山・鳥取・京都・兵庫と大雨特別警報が発表され、8府県で西日本を中心に多くの地域で河川の氾濫や新水害、土砂災害が発生し、死者数が200人を超える甚大な災害がもたらされた。



能登半島地震

2024年1月1日に、石川県能登半島にある鳳珠郡穴水町の北東42kmを震央として発生した地震。地震の規模は気象庁マグニチュード7.6、震源の深さは16km(いずれも暫定値)。地震による家屋倒壊や土砂災害、津波などにより、死者が200人を超えるなど、甚大な被害が発生した。

